

LA CHASSE en Bourgogne- Franche- Comté

aujourd'hui et demain, plus qu'une pratique...

↳ Zoom sur l'étude
économique,
environnementale
et sociétale nationale
Réalisée par Randeia
pour la FNC en
collaboration
avec Xerfi Spécific



Une vaste enquête au taux de participation exceptionnel !

Initiée par la FNC, cette enquête a été réalisée de février à juin 2023. 7980 chasseurs se sont mobilisés pour répondre aux questions de Randéa* en collaboration avec Xerfi specific**. Le taux de réponses significatives a ainsi été de près de 10% de l'ensemble des chasseurs, 20% des sociétés de chasse et ACCA*** de la région, et 100% des Fédérations Départementales des Chasseurs de Bourgogne-Franche-Comté.

Ces taux exceptionnels de mobilisation permettent de disposer de données économiques et sociologiques de très grande qualité, gage de robustesse des analyses. Ce vaste dispositif de collecte d'informations porte sur la saison de chasse 2022-2023 et la saison 2021-2022 pour les données comptables du réseau fédéral.

* *Randéa* : Cabinet d'expertise indépendant spécialisé dans l'accompagnement des transitions de filière et la prospective territoriale.

** *Xerfi Specific* : Département des études sur-mesure du groupe Xerfi, institut français de référence en études économiques sectorielles.

*** *ACCA* : Associations Communales de Chasse Agréées, localement intercommunales (AICA).

SOMMAIRE

Édito de Pascal SECULA, Président de la FRC BFC _____ p.3

Qui sont les chasseurs aujourd'hui ? _____ p.4

Une pratique de la chasse positive pour l'économie française _____ p.6

Des chasseurs engagés pour la vie rurale _____ p.8

Des chasseurs favorables à une chasse encore plus durable et responsable _____ p.10



Les chasseurs vivent une citoyenneté active et engagée

Et si les chasseurs étaient des citoyens comme les autres ? Et s'ils étaient bien loin des clichés souvent véhiculés à leur sujet ?

Réalisée à l'échelle nationale et régionale, l'étude met en lumière une réalité bien différente des idées reçues.

Une chasse en pleine évolution

La moitié des chasseurs de Bourgogne-Franche-Comté est en activité professionnelle, et leur diversité socioprofessionnelle est notable. Ouvriers, employés, cadres... toutes les catégories sont représentées. Nous sommes loin de l'image du chasseur retraité privilégié !

De plus, la chasse se féminise : en 2023, 17 % des candidats au permis dans notre région étaient des femmes.

Un autre point marquant : la présence significative d'agriculteurs parmi les chasseurs. Ils représentent 8 % des effectifs, soit plus de trois fois la moyenne régionale. Rien d'étonnant, car la chasse est naturellement plus ancrée en milieu rural qu'en ville.

Des acteurs engagés pour la nature

L'étude montre que 90 % des chasseurs vivent en zone rurale, bien au-delà de la moyenne nationale.

Le saviez-vous ? Chaque chasseur consacre en moyenne 27 jours par an à des actions bénévoles, dont la moitié est dédiée à la préservation de la nature et à des initiatives d'intérêt général. Cet engagement concret démontre notre volonté de préserver l'équilibre des écosystèmes.

Sécurité et cohabitation : des priorités pour l'avenir

Les chasseurs sont conscients des enjeux de demain. Ainsi, 86 % d'entre eux estiment que favoriser une cohabitation harmonieuse entre les différents usagers de la nature est une priorité. Dans cette optique, 83 % placent l'amélioration de la sécurité au cœur de leurs préoccupations.

Un moteur économique pour nos territoires

La chasse joue également un rôle clé dans l'économie locale. En Bourgogne-Franche-Comté, elle génère 293 millions d'euros de dépenses annuelles et soutient 1 725 emplois à plein temps, principalement en zone rurale. Au niveau national, notre passion contribue à hauteur de 257 millions d'euros au PIB.

Une passion au service de la biodiversité

Nous, chasseurs, avons toujours eu à cœur de préserver la biodiversité. Pourtant, certains écologistes rêvent d'une nature sans l'homme, oubliant que sans notre présence et nos actions, de nombreux équilibres seraient menacés et les territoires ruraux encore plus délaissés.

J'espère que cette étude contribuera à mieux faire comprendre notre engagement. Nous sommes des citoyens actifs, des passionnés qui investissent du temps et des moyens non seulement pour notre passion, mais aussi pour le bien commun.

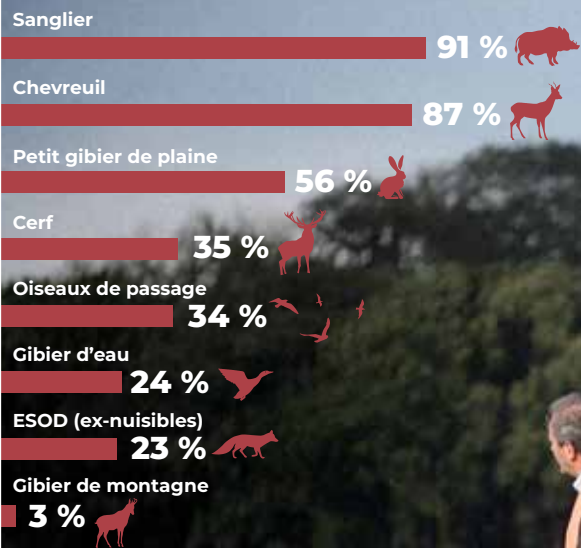
Pascal SECULA
Président de la FRC BFC

Qui sont les chasseurs aujourd'hui en Bourgogne-Franche-Comté ?

À l'encontre des idées reçues

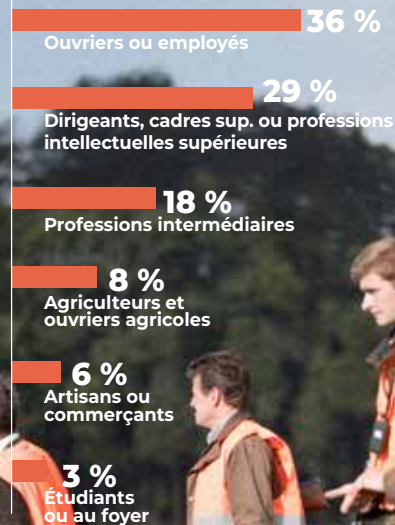
↳ Les gibiers chassés habituellement

(en % des chasseurs) :



↳ Univers socio-professionnel des chasseurs de Bourgogne-Franche-Comté

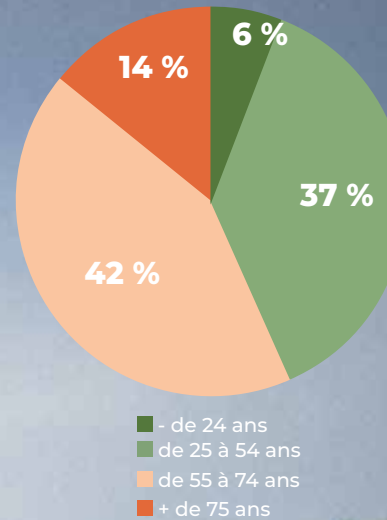
(actifs ou retraités) :



Loïn des idées reçues, le tir et la quête de la proie ne constituent une motivation que pour 1/5^e des chasseurs.

Dans notre région, marquée par l'importance du grand gibier, la régulation des espèces arrive en 4^e position des motivations à chasser, notamment dans l'objectif de limiter les dégâts.

↳ Age des chasseurs de Bourgogne-Franche-Comté :



97 % des chasseurs pratiquent habituellement la chasse à tir

Les chasses traditionnelles, à l'arc, à course ou encore au vol représentent chacune moins de 3 % des modes de chasse habituels.

90 % des chasseurs sont ruraux

4,6% des chasseurs sont des femmes

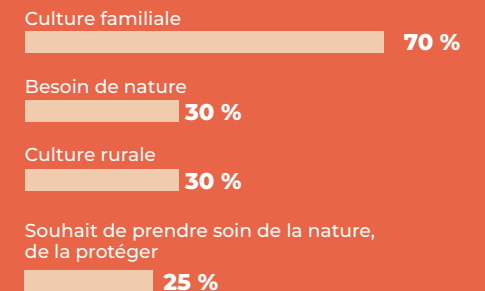
17% des candidats au permis de chasser sont des femmes

↳ **29** battues / an en moyenne par chasseur

Les chasseurs ne chassent pas toute l'année. En moyenne, sur la saison 2022-2023, ils ont effectué 45 sorties de chasse à tir, dont 29 en battue au grand gibier.

↳ Principaux chemins amenant à chasser

(en % des chasseurs) :



Une pratique de la chasse régionale positive pour l'économie française

La chasse maintient de l'emploi sur les territoires

↪ La contribution économique de la chasse est estimée à travers 4 indicateurs :

1 La contribution au PIB (produit intérieur brut) : indicateur mesurant la part de richesse du pays générée ; elle correspond à la somme des valeurs ajoutées à laquelle s'ajoute la TVA.

2 La valeur ajoutée : valeur de la production des biens et des services, nette des échanges produits en France entre les acteurs ; il s'agit de l'apport de valeur généré par la chasse.

3 Les emplois : exprimés en équivalents temps plein, liés ou financés via la fiscalité induite (ETP).

4 La contribution fiscale et sociale : somme de la TVA payée par les chasseurs et le réseau associatif, des impôts à la production, de l'impôt sur les sociétés, des prélèvements sociaux ainsi que la fiscalité des ménages associée aux rémunérations touchées.



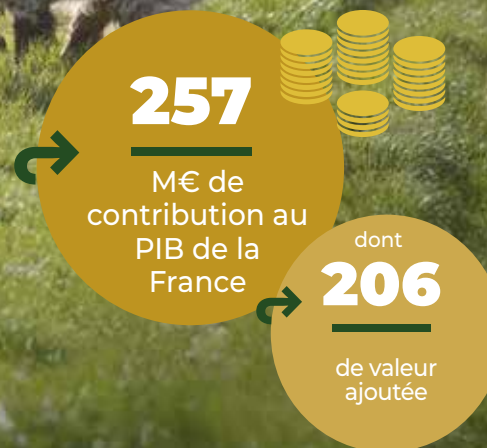
Emplois (en ETP) liés à la chasse sur la région en 2022, soit 1,8 ETP/1 000 ETP locaux



Principaux postes de dépenses courantes : dépenses permettant d'accéder à la pratique de la chasse et à l'entretien du territoire (validation du permis, adhésions aux FDC, assurance...) et dépenses d'équipement.

M€ de dépenses des chasseurs et du réseau associatif chasse 2022/2023

Soit des dépenses moyennes de 3 450€ par chasseur et par an injectées dans l'économie (française & importations)



M€ de contribution au PIB de la France

dont **206**

de valeur ajoutée



M€ de contribution fiscale et sociale

dont **2,1**

M€ de contribution directe aux collectivités locales

Des chasseurs engagés pour la vie rurale

Un engagement collectif important et transgénérationnel

55 000

bénévoles
(hors sorties de chasse)

Soit 91 % des chasseurs



↳ Nombre de jours de bénévolat qu'un chasseur consacre en moyenne par an :



jours en faveur de la vie associative de la chasse, du territoire



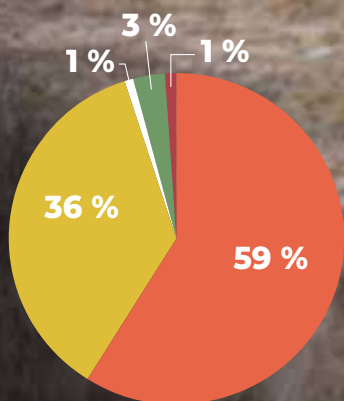
jours dédiés aux milieux, aux espèces et à leur suivi



jours d'actions socio-culturelles

Au total, les chasseurs, sur leur temps libre, réalisent l'équivalent de 11 millions d'heures annuelles de bénévolat, ce qui correspond à environ 6 840 ETP sur la saison 2022-2023.

↳ Venaison : le plaisir de partager un produit sain issu de sa chasse :



La valeur gustative, le plaisir de consommer une viande issue de sa chasse, et la satisfaction de manger de la viande naturelle issue d'animaux sauvages, sont les principales motivations à consommer de la venaison.

■ auto-consommée ■ offerte à l'entourage
■ commercialisée ■ dons caritatifs ■ pertes

↳ Sollicitations par les collectivités, une complémentarité d'actions entre chasseurs bénévoles et fédérations :

62 %

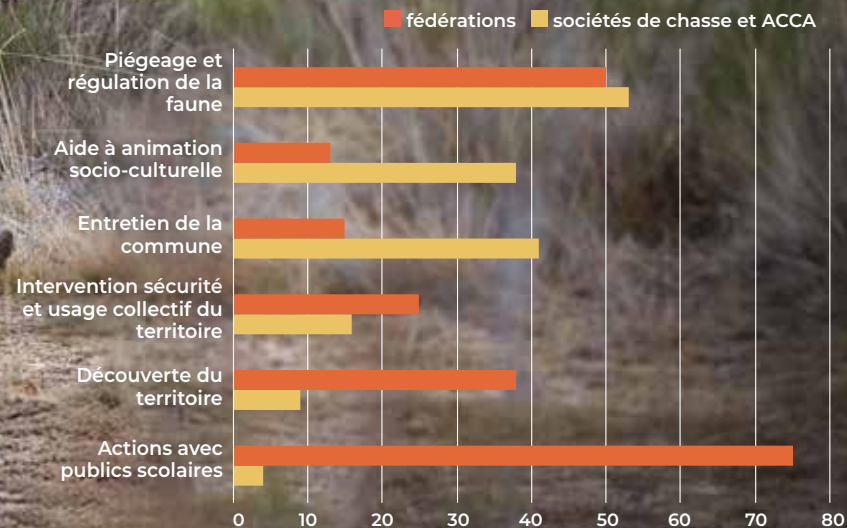
des sociétés de chasse et ACCA* sollicitées par les collectivités ...

... et

88 %

des fédérations départementales

*ACCA : Associations Communales de Chasse Agréées, localement intercommunales (AICA)



Des chasseurs favorables à une chasse encore plus durable et responsable

Des motivations environnementales fortes

↳ Le top 3 des motivations pour la pratique de la chasse :



68%*

être en contact avec la nature, l'observer



70%

la convivialité, faire partie d'un groupe



57%

le lien, la complicité avec le chien

En 2023

**passe à 71% chez les nouveaux chasseurs*

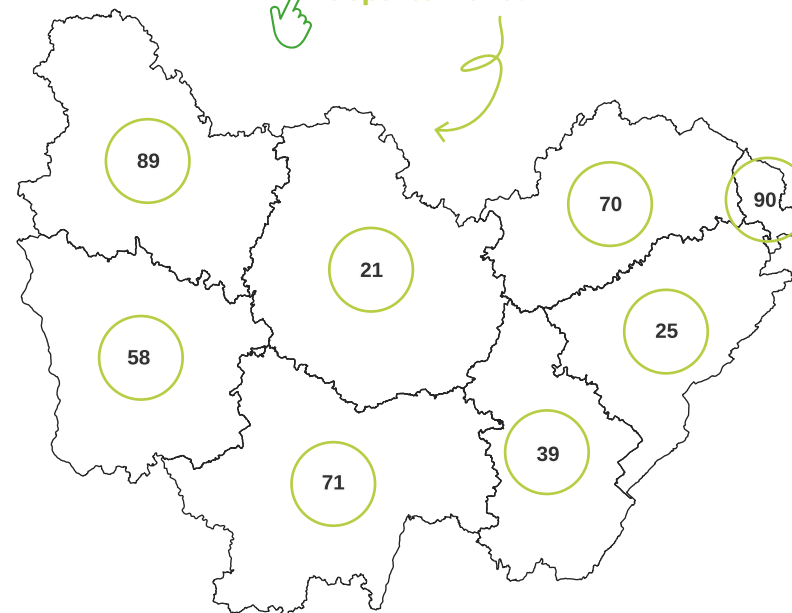
25 %

des futurs chasseurs veulent chasser pour avoir une activité permettant de prendre soin de la nature, et de la protéger

↳ **86 %** des chasseurs affirment que leur objectif est de favoriser une cohabitation sereine entre les différents usagers de la nature.

↳ Parmi les principales priorités des chasseurs pour les 5 à 10 ans à venir, **82 %** estiment comme « très important » de contribuer à une chasse encore plus durable et responsable.

Cliquez sur votre département :



↳ Retrouvez l'annuaire des fédérations :
<https://www.chasseurdefrance.com/pratiquer/annuaire-des-federations/>



Association agréée au titre de la protection de l'environnement

Maison de la Chasse et de la Nature
RD 105, lieu-dit Les Essarts
21490 Norges-la-Ville

Tél : **03 80 53 00 75**
accueil@frc-bfc.com